

๑.๔ ยุทธศาสตร์การพัฒนาขององค์กรปกครองส่วนท้องถิ่นในเขตจังหวัด

วิสัยทัศน์

เมืองท่องเที่ยวคุณภาพเกษตรอุตสาหกรรมยั่งยืน สังคมน่าอยู่

พันธกิจ

๑. เสริมสร้างศักยภาพเศรษฐกิจจังหวัด (ด้านการท่องเที่ยวด้านการเกษตร ด้านโครงสร้างพื้นฐาน) ให้มีคุณภาพ แข่งขันได้ มีคุณธรรม รับผิดชอบต่อสังคมและเป็นเศรษฐกิจบนฐานความรู้ ตามแนวปรัชญาเศรษฐกิจพอเพียง
๒. พัฒนาคอนให้มีความรู้ มีคุณธรรม และสามารถนำความรู้ไปใช้ในการดำรงชีวิตและประกอบอาชีพได้อย่างเต็มศักยภาพ
๓. ดำรงความหลากหลายทางชีวภาพ และสร้างความมั่นคงของฐานทรัพยากรธรรมชาติและคุณภาพสิ่งแวดล้อม
๔. พัฒนาระบบบริหารจัดการภาครัฐให้มีประสิทธิภาพ คุณภาพ รวมถึงสร้างความพึงพอใจให้กับผู้บริการ (ประชาชน) สูงสุด
๕. อนุรักษ์ ศิลปวัฒนธรรม วิถีชุมชน อัตลักษณ์ ประเพณีท้องถิ่น เชื่อมโยงกับการสร้างอาชีพและรายได้ของท้องถิ่น

ยุทธศาสตร์

ยุทธศาสตร์ที่ ๑ พัฒนาการท่องเที่ยวให้เป็นการท่องเที่ยวสีเขียว (Green Tourism)

กลยุทธ์

๑. อนุรักษ์ฟื้นฟูทรัพยากรธรรมชาติและสิ่งแวดล้อม รวมถึงการดำเนินกิจกรรมท่องเที่ยวที่เอื้อต่อการเป็นเมืองท่องเที่ยวคุณภาพ
๒. พัฒนาโครงสร้างพื้นฐานสิ่งอำนวยความสะดวกให้สอดคล้องกับบริบทที่เกี่ยวข้อง เพื่อรองรับการเป็นเมืองท่องเที่ยว
๓. ให้บริการและอำนวยความสะดวกแก่นักท่องเที่ยว ทั้งการให้ข้อมูลให้ความช่วยเหลือแก่นักท่องเที่ยวด้านต่างๆ
๔. สร้างค่านิยมให้ทุกภาคส่วนตระหนักในความเป็นเจ้าของบ้านที่ดีมีจิตใจบริการ รวมทั้งให้ความสำคัญกับการผลิตและยกระดับคุณภาพของบุคลากรด้านการท่องเที่ยว
๕. พัฒนารูปแบบการท่องเที่ยวให้มีความหลากหลาย เพื่อดึงดูดใจนักท่องเที่ยว
๖. พัฒนาระบบและมาตรการรักษาความปลอดภัยแก่ชีวิตและทรัพย์สินของนักท่องเที่ยวและประชาชน

๗. สร้างภาพลักษณ์การจัดการท่องเที่ยวให้เป็นที่รู้จักของนานาชาติโดยการรักษาจุดยืนของการเป็นเมืองท่องเที่ยวคุณภาพ

๘. ควบคุมและจัดระเบียบผังเมืองให้เป็นไปตามกฎหมาย โดยคำนึงถึงความเป็นระเบียบเรียบร้อย การจัดแบ่งเขตพื้นที่ (Zoning) ความสวยงาม รวมทั้งคำนึงถึงการอนุรักษ์ทรัพยากรธรรมชาติและสิ่งแวดล้อม

๙. พัฒนาระบบบริหารจัดการแบบมีส่วนร่วมของทุกฝ่ายในพื้นที่เพื่อเป็นกติกาในการพัฒนาการจัดระเบียบและการแก้ไขปัญหาาร่วมกัน

๑๐. ส่งเสริมการสืบสานศิลปวัฒนธรรม ประเพณี และภูมิปัญญาท้องถิ่น ให้เกื้อหนุนต่อการท่องเที่ยว

ยุทธศาสตร์ที่ ๒ เพิ่มมูลค่าผลผลิตทางการเกษตร และเพิ่มศักยภาพให้กับการเกษตร
กลยุทธ์

๑. พัฒนาโครงสร้างพื้นฐานรองรับภาคเกษตร

๒. พัฒนาศักยภาพเกษตรกรให้มีความสามารถในการผลิตและการบริหารจัดการสินค้าเกษตรที่มีคุณภาพ

๓. สนับสนุนการพัฒนาแหล่งน้ำเพื่อการอุปโภคบริโภคให้เพียงพอต่อความต้องการของประชาชน เพื่อแก้ไขภาวะภัยแล้ง การเกิดอุทกภัย และเพื่อใช้ในภาคเกษตรกรรม

๔. ส่งเสริมการสร้างอาชีพเสริมแก่เกษตรกรเพื่อสร้างความมั่นคงด้านรายได้

๕. ส่งเสริมการขยายฐานการผลิตสินค้าเกษตรที่หลากหลาย ทั้งพืช ปศุสัตว์ ประมง ในรูปแบบการผลิตที่เหมาะสม เพื่อสร้างรายได้และสร้างความมั่นคงด้านอาหารของจังหวัด

๖. ส่งเสริมการทำเกษตรชีวภาพ วนเกษตร เกษตรผสมผสาน ตามแนวปรัชญาของเศรษฐกิจพอเพียง

๗. สนับสนุนให้มีการใช้สินค้าและผลิตภัณฑ์ชุมชนภายในจังหวัด

๘. สนับสนุนการลดต้นทุนการผลิตทางด้านเกษตร

ยุทธศาสตร์ที่ ๓ เสริมสร้างคุณภาพชีวิตประชาชนสู่สังคมน่าอยู่
กลยุทธ์

๑. ป้องกันและแก้ไขปัญหาการแพร่ระบาดของยาเสพติด

๒. สร้างความมั่นคงและปลอดภัยในชีวิตและทรัพย์สินแก่ประชาชน

๓. พัฒนาคุณภาพการศึกษาให้มีความสามารถในการแข่งขันระดับประเทศและรองรับการเข้าสู่ประชาคมอาเซียน

๔. เสริมสร้างสถาบันครอบครัวให้มีความเข้มแข็งพร้อมรับการเปลี่ยนแปลงของสภาพเศรษฐกิจและสังคม

๕. ส่งเสริมการนำค่านิยมหลักของคนไทย ๑๒ ประการ มาปฏิบัติให้เกิดผลเป็นรูปธรรม
๖. ส่งเสริมการมีส่วนร่วมของประชาชนในการพัฒนาท้องถิ่น
๗. ส่งเสริมให้ประชาชนมีสุขภาพอนามัยที่ดี
๘. ส่งเสริมการสร้างคุณธรรม จริยธรรม ให้เกิดขึ้นในสังคม

ยุทธศาสตร์ที่ ๔ อนุรักษ์ฟื้นฟูทรัพยากรธรรมชาติและสิ่งแวดล้อมให้เอื้อต่อการเป็นเมืองท่องเที่ยว
คุณภาพ

กลยุทธ์

๑. สนับสนุนการแก้ไขปัญหาขยะน้ำเสีย ปัญหามลพิษจากโรงงาน น้ำทะเลกัดเซาะชายฝั่ง และ
ทรัพยากรธรรมชาติถูกบุกรุกทำลาย
๒. สร้างจิตสำนึกให้กับประชาชนในการรักษา ฝักระวังทรัพยากรธรรมชาติและสิ่งแวดล้อมให้เอื้อต่อ
การดำรงชีวิตของประชาชน
๓. อนุรักษ์ฟื้นฟูทรัพยากรธรรมชาติและสิ่งแวดล้อม ให้เอื้อต่อการดำรงชีวิตของประชาชน
๔. ส่งเสริมและสนับสนุนการใช้พลังงานหมุนเวียนเพื่อใช้เป็นแหล่งพลังงานที่สำคัญของจังหวัด
๕. อนุรักษ์และฟื้นฟูทรัพยากรธรรมชาติและสิ่งแวดล้อม และดำเนินกิจกรรมท่องเที่ยวที่เอื้อต่อการ
เป็นเมืองท่องเที่ยวเชิงคุณภาพระดับนานาชาติ
๖. พัฒนาโครงการสร้างพื้นฐาน สิ่งอำนวยความสะดวก เพื่อสร้างความสะดวกสบายและยกระดับ
มาตรฐานความเป็นเมืองท่องเที่ยวระดับนานาชาติ
๗. พัฒนาระบบบริหารจัดการแบบมีส่วนร่วมของทุกฝ่ายในพื้นที่ เพื่อเป็นกติกาในการจัดการ
ระเบียบ พัฒนา และแก้ไขปัญหา

๒. ยุทธศาสตร์ขององค์กรปกครองส่วนท้องถิ่น

วิสัยทัศน์

เศรษฐกิจก้าวหน้า คมนาคมก้าวไกล ใส่ใจการศึกษา นำนับถือประเพณี

ยุทธศาสตร์การพัฒนาด้านโครงสร้างพื้นฐาน

พันธกิจ: พัฒนาระบบสาธารณูปโภค สาธารณูปการ ให้ได้มาตรฐานและทั่วถึง

เป้าประสงค์ : ประชาชนได้รับบริการด้านสาธารณูปโภค สาธารณูปการอย่างทั่วถึง

ตัวชี้วัดในเชิงปริมาณ/คุณภาพ :

กลยุทธ์/แนวทางการพัฒนาและตัวชี้วัดระดับกลยุทธ์

กลยุทธ์/แนวทางการพัฒนา	ตัวชี้วัดระดับกลยุทธ์
๑. ก่อสร้าง ปรับปรุง ซ่อมแซม บุกเบิกถนน ท่อระบายน้ำ สะพาน ท่อลอดเหลี่ยม	จำนวนถนนที่เพิ่มขึ้นและได้รับการบำรุงรักษา
๒. จัดระบบบริการน้ำเพื่อการอุปโภคและบริโภค	จำนวนสาธารณูปโภค ที่เพิ่มขึ้นและได้รับการบำรุงรักษา
๓. ขยายเขตไฟฟ้า ติดตั้งและซ่อมแซมไฟฟ้าสาธารณะ	จำนวนสาธารณูปการ ที่เพิ่มขึ้นและได้รับการบำรุงรักษา

ยุทธศาสตร์การพัฒนาเศรษฐกิจตามแนวเศรษฐกิจพอเพียง

พันธกิจ: ส่งเสริมพัฒนาอาชีพ สร้างงาน เพิ่มรายได้ สร้างความมั่นคงทางเศรษฐกิจให้แก่ประชาชน

เป้าประสงค์ : ประชาชนมีอาชีพ มีรายได้พอเพียง และมีความมั่นคงทางเศรษฐกิจ

ตัวชี้วัดในเชิงปริมาณ/คุณภาพ :

กลยุทธ์/แนวทางการพัฒนาและตัวชี้วัดระดับกลยุทธ์

กลยุทธ์/แนวทางการพัฒนา	ตัวชี้วัดระดับกลยุทธ์
๑. ส่งเสริมและสนับสนุนกลุ่มอาชีพตามแนวเศรษฐกิจพอเพียง	จำนวนกลุ่มอาชีพที่ได้รับการสนับสนุนส่งเสริมการประกอบอาชีพ ร้อยละของจำนวนประชากรที่ได้รับการอบรมการประกอบอาชีพ
๒. ส่งเสริมสนับสนุนกิจกรรมลดรายจ่าย	-
๓. ส่งเสริมสนับสนุนกิจกรรมเพิ่มรายได้	-
๔. ส่งเสริมกิจกรรมการออม	-

ยุทธศาสตร์การพัฒนาด้านการศึกษา ศาสนา ประเพณีและวัฒนธรรมท้องถิ่น

พันธกิจ: ๑. ส่งเสริมและพัฒนาการศึกษา พัฒนาคนและสังคมให้เข้มแข็ง

๒. อนุรักษ์และสืบสานกิจการศาสนา ศิลปวัฒนธรรมและประเพณีท้องถิ่นให้คงอยู่สืบไป

เป้าประสงค์ : ๑. ประชาชนมีคุณภาพชีวิตที่ดี มีแหล่งเรียนรู้ มีภูมิคุ้มกัน รู้เท่าทันโลก

๒. กิจการศาสนา ศิลปวัฒนธรรมและประเพณีท้องถิ่นได้รับการอนุรักษ์และสืบสานให้คงอยู่สืบไป

ตัวชี้วัดในเชิงปริมาณ/คุณภาพ :

กลยุทธ์/แนวทางการพัฒนาและตัวชี้วัดระดับกลยุทธ์ศาสตร์

กลยุทธ์/แนวทางการพัฒนา	ตัวชี้วัดระดับกลยุทธ์
๑. ส่งเสริมสนับสนุนการศึกษาและการบริหารจัดการการศึกษา	ร้อยละ ๑๐๐ สถานศึกษาได้รับการจัดสรรงบประมาณเพื่อส่งเสริมการศึกษา
๒. ส่งเสริมศาสนา ประเพณีและวัฒนธรรมอันดีงาม	จำนวนเด็กและเยาวชนที่เข้าร่วมกิจกรรมการอนุรักษ์และสืบสานด้านศิลปวัฒนธรรมและประเพณีท้องถิ่นเพิ่มมากขึ้น กิจกรรมทางศาสนาที่ได้รับการส่งเสริม
๓. ส่งเสริมภูมิปัญญาท้องถิ่น	จำนวนกิจกรรมที่ได้รับการอนุรักษ์และสืบสานด้านภูมิปัญญาท้องถิ่น ศิลปวัฒนธรรมและประเพณี

ยุทธศาสตร์การพัฒนาคูณภาพชีวิตและสังคม

พันธกิจ: พัฒนาคนและสังคมให้เข้มแข็ง

เป้าประสงค์ : ประชาชนมีคุณภาพชีวิตที่ดีขึ้นเมื่อเทียบกับปีที่ผ่านมา

ตัวชี้วัดในเชิงปริมาณ/คุณภาพ :

กลยุทธ์/แนวทางการพัฒนาและตัวชี้วัดระดับกลยุทธ์ศาสตร์

กลยุทธ์/แนวทางการพัฒนา	ตัวชี้วัดระดับกลยุทธ์
๑. จัดสวัสดิการสังคมสงเคราะห์	ร้อยละของจำนวนผู้สูงอายุ ผู้พิการ และผู้ป่วยเอดส์ที่ได้รับการสงเคราะห์ เปียยังชีพ
๒. ส่งเสริมสนับสนุนกิจกรรมนันทนาการต่างๆ	จำนวนครั้งในการจัดกิจกรรมด้านกีฬาและนันทนาการ ไม่น้อยกว่า ๒ กิจกรรม/ปี
๓. เฝ้าระวัง ป้องกันบรรเทาสาธารณภัย	จำนวนกิจกรรมส่งเสริมและสนับสนุนการป้องกันและบรรเทาสาธารณภัย ไม่น้อยกว่า ๒ กิจกรรม/ปี
๔. ส่งเสริมการสร้างความเข้มแข็งชุมชน	จำนวนกิจกรรมพัฒนาคนและสังคมให้เข้มแข็ง

ยุทธศาสตร์การพัฒนาสาธารณสุข

พันธกิจ: พัฒนาคุณภาพชีวิตประชาชนตำบลดินแดง

เป้าประสงค์ : ประชาชนในตำบลดินแดงมีคุณภาพชีวิตที่ดีขึ้น

ตัวชี้วัดในเชิงปริมาณ/คุณภาพ :

กลยุทธ์/แนวทางการพัฒนาและตัวชี้วัดระดับกลยุทธ์ศาสตร์

กลยุทธ์/แนวทางการพัฒนา	ตัวชี้วัดระดับกลยุทธ์
๑. ส่งเสริมความรู้ด้านสุขภาพอนามัย ป้องกันควบคุมโรคติดต่อและโรคไม่ติดต่อ	จำนวนครัวเรือนที่ได้รับการพ่นหมอกควันและกำจัดแหล่งเพาะยุงในตำบล
๒. ส่งเสริมสนับสนุนด้านการป้องกันและปราบปรามยาเสพติด	จำนวนครั้งในการจัดกิจกรรมป้องกัน ปราบปรามและบำบัดยาเสพติดในตำบล

ยุทธศาสตร์ด้านการพัฒนาการเมืองและการบริหารจัดการ

พันธกิจ: พัฒนาการบริการสาธารณะขององค์กรให้มีประสิทธิภาพ โดยกระบวนการมีส่วนร่วมของประชาชน

เป้าประสงค์ : ประชาชนได้รับบริการด้วยความเป็นธรรม โปร่งใส มีส่วนร่วมในการพัฒนาท้องถิ่น

ตัวชี้วัดในเชิงปริมาณ/คุณภาพ :

กลยุทธ์/แนวทางการพัฒนาและตัวชี้วัดระดับกลยุทธ์ศาสตร์

กลยุทธ์/แนวทางการพัฒนา	ตัวชี้วัดระดับกลยุทธ์
๑. ส่งเสริมพัฒนาระบบการบริหารสาธารณะต่างๆ และการเผยแพร่ข้อมูลข่าวสารต่างๆ	การบริหารจัดการองค์กรที่มีประสิทธิภาพ โปร่งใส ตามหลักการบริหารกิจการบ้านเมืองที่ดีที่เพิ่มขึ้น
๒. ส่งเสริมสนับสนุนการพัฒนาบุคลากรรวมทั้งสมาชิก อบต.ให้มีประสิทธิภาพ	จำนวนบุคลากรของหน่วยงานที่ได้รับการอบรมเพิ่มพูนความรู้ในการปฏิบัติงาน
๓. จัดหาและปรับปรุงเครื่องมือเครื่องใช้ให้เพียงพอต่อการบริการประชาชน	จำนวนเครื่องมือเครื่องใช้ เทคโนโลยีที่ทันสมัย ที่สามารถเพิ่มประสิทธิภาพในการปฏิบัติราชการและการให้บริการประชาชนที่เพิ่มขึ้น

ยุทธศาสตร์ด้านการบริหารจัดการทรัพยากรธรรมชาติและสิ่งแวดล้อม

พันธกิจ: สร้างจิตสำนึกในการบริหารจัดการทรัพยากรธรรมชาติและสิ่งแวดล้อม

เป้าประสงค์ : ประชาชนมีจิตสำนึกในการดูแลรักษาทรัพยากรธรรมชาติและสิ่งแวดล้อม

ตัวชี้วัดในเชิงปริมาณ/คุณภาพ :

กลยุทธ์/แนวทางการพัฒนาและตัวชี้วัดระดับกลยุทธ์ศาสตร์

กลยุทธ์/แนวทางการพัฒนา	ตัวชี้วัดระดับกลยุทธ์
๑. อนุรักษ์ พื้นฟูทรัพยากรธรรมชาติและสิ่งแวดล้อม	จำนวนกิจกรรมสร้างจิตสำนึกและความตระหนักในการจัดการทรัพยากรธรรมชาติและสิ่งแวดล้อม ไม่น้อยกว่า ๑ กิจกรรม/ปี
๒. ส่งเสริมการท่องเที่ยวเชิงอนุรักษ์	กิจกรรมส่งเสริมการท่องเที่ยว
๓. พัฒนาการกำจัดขยะมูลฝอย	จำนวนขยะมูลฝอยที่ลดน้อยลง

จุดยืนทางยุทธศาสตร์

- (๑) ระบบสาธารณูปโภค สาธารณูปการเพียงพอและทั่วถึง
- (๒) ประชาชนดำเนินชีวิตตามแนวเศรษฐกิจพอเพียง
- (๓) เศรษฐกิจชุมชนเข้มแข็งยั่งยืน ประชาชนพึ่งพตนเองได้ และปัญหาความยากจนลดลง
- (๔) ประชาชนมีสุขภาพที่ดี ผู้ด้อยโอกาสในสังคมมีความมั่นคงในชีวิตและมีคุณภาพชีวิตที่ดีขึ้น
- (๕) ส่งเสริมการศึกษา ชุมชนเกิดการเรียนรู้ และธำรงไว้ซึ่งศาสนา ศิลปวัฒนธรรม ขนบธรรมเนียมประเพณีและภูมิปัญญาท้องถิ่น
- (๖) การบริหารจัดการอย่างมีประสิทธิภาพตามแนวธรรมาภิบาล
- (๗) การคมนาคมสะดวก
- (๘) ชุมชนมีความเป็นระเบียบเรียบร้อย ประชาชนมีความปลอดภัยในชีวิตและทรัพย์สิน
- (๙) ทรัพยากรธรรมชาติยังคงอยู่และสิ่งแวดล้อมไร้มลพิษ
- (๑๐) ส่งเสริมกิจการด้านการศึกษาและการกีฬา

ความเชื่อมโยงของยุทธศาสตร์ในภาพรวม

การจัดทำแผนพัฒนาท้องถิ่นสี่ปี (พ.ศ. ๒๕๖๑ – ๒๕๖๔) องค์การบริหารส่วนตำบลดินแดง ได้กำหนดทิศทางการพัฒนาที่สอดคล้องกับแผนยุทธศาสตร์ชาติ ๒๐ ปี แผนพัฒนาเศรษฐกิจและสังคมแห่งชาติ ฉบับที่ ๑๒ แผนพัฒนาภูมิภาคจังหวัดภาคใต้ฝั่งอันดามัน แผนพัฒนาจังหวัด และยุทธศาสตร์การพัฒนาขององค์กรปกครองส่วนท้องถิ่นในเขตจังหวัดกระบี่

๓. การวิเคราะห์เพื่อพัฒนาท้องถิ่น

๓.๑ การวิเคราะห์กรอบการจัดทำยุทธศาสตร์ขององค์กรปกครองส่วนท้องถิ่น

ผลการวิเคราะห์ศักยภาพเพื่อประเมินสถานภาพการพัฒนาในปัจจุบันและโอกาสการพัฒนาของท้องถิ่น ด้วยเทคนิค SWOT Analysis

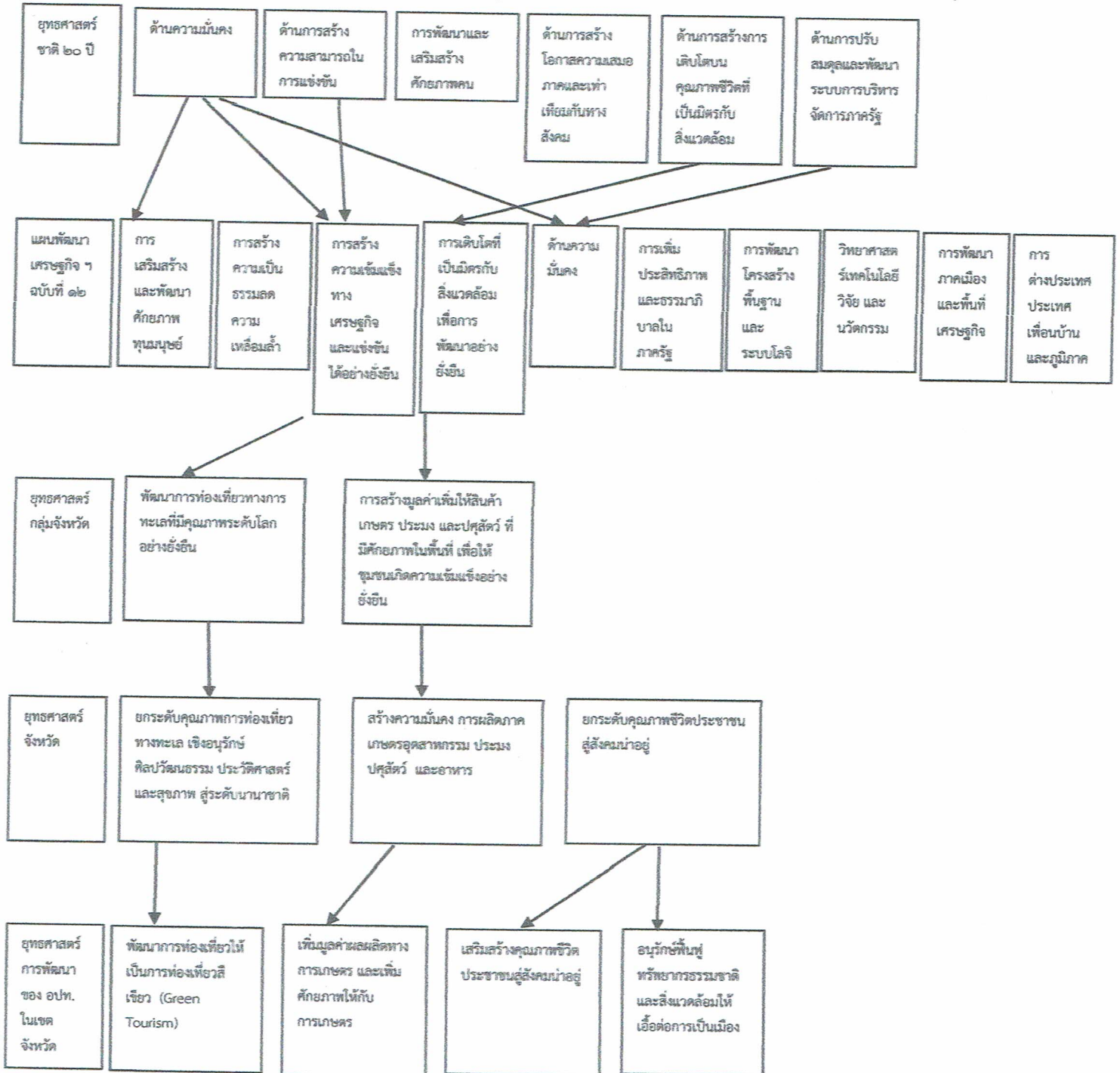
จุดแข็ง	จุดอ่อน
๑. ฝ่ายบริหารมีเสถียรภาพ ไม่มีความขัดแย้งในด้านการเมือง ๒. มีการจัดโครงสร้างภายในที่เหมาะสม สอดคล้องกับภารกิจ ๓. การบริหารจัดการยึดหลักธรรมาภิบาล ๔. มีการแบ่งงาน/มอบหมายหน้าที่รับผิดชอบ ๕. มีการจัดเก็บข้อมูลในการดำเนินการ ๖. บุคลากรได้รับการฝึกอบรมอย่างต่อเนื่อง ๗. มีการกำหนดแผนอัตรากำลังตามโครงสร้าง ๘. การบริหารงบประมาณเป็นไปอย่างมีประสิทธิภาพ	๑. ภาวะเบี้ยข้อยบังคับต่างๆ มีการปรับปรุงแก้ไขตลอดเวลา ทำให้ศึกษาไม่ทัน ขาดความชัดเจนในการดำเนินงาน ๒. อุปกรณ์ เครื่องมือ เครื่องใช้ในการปฏิบัติที่ไม่เพียงพอ ๓. ไม่มีความรู้ความชำนาญในการจัดเก็บข้อมูล ๔. งบประมาณไม่เพียงพอต่อการพัฒนา
โอกาส	ปัญหา/อุปสรรค
๑. ตำบลดินแดงมีความอุดมสมบูรณ์ในเรื่องผลผลิตทางการเกษตร ๒. มีความสะดวกในการสัญจรไปมา ๓. ได้รับงบประมาณสนับสนุนจากหน่วยงานภายนอก ๔. ประชาชนส่วนใหญ่ ยึดมั่นในศาสนา วัฒนธรรม และขนบธรรมเนียมประเพณี	๑. การเปลี่ยนแปลงผู้นำท้องถิ่นและความไม่มั่นคงทางการเมือง ๒. ปัญหาการขาดความร่วมมือของประชาชนในด้านการเมือง ๓. ประชาชนขาดความกระตือรือร้นในการพัฒนาตนเองและครอบครัว

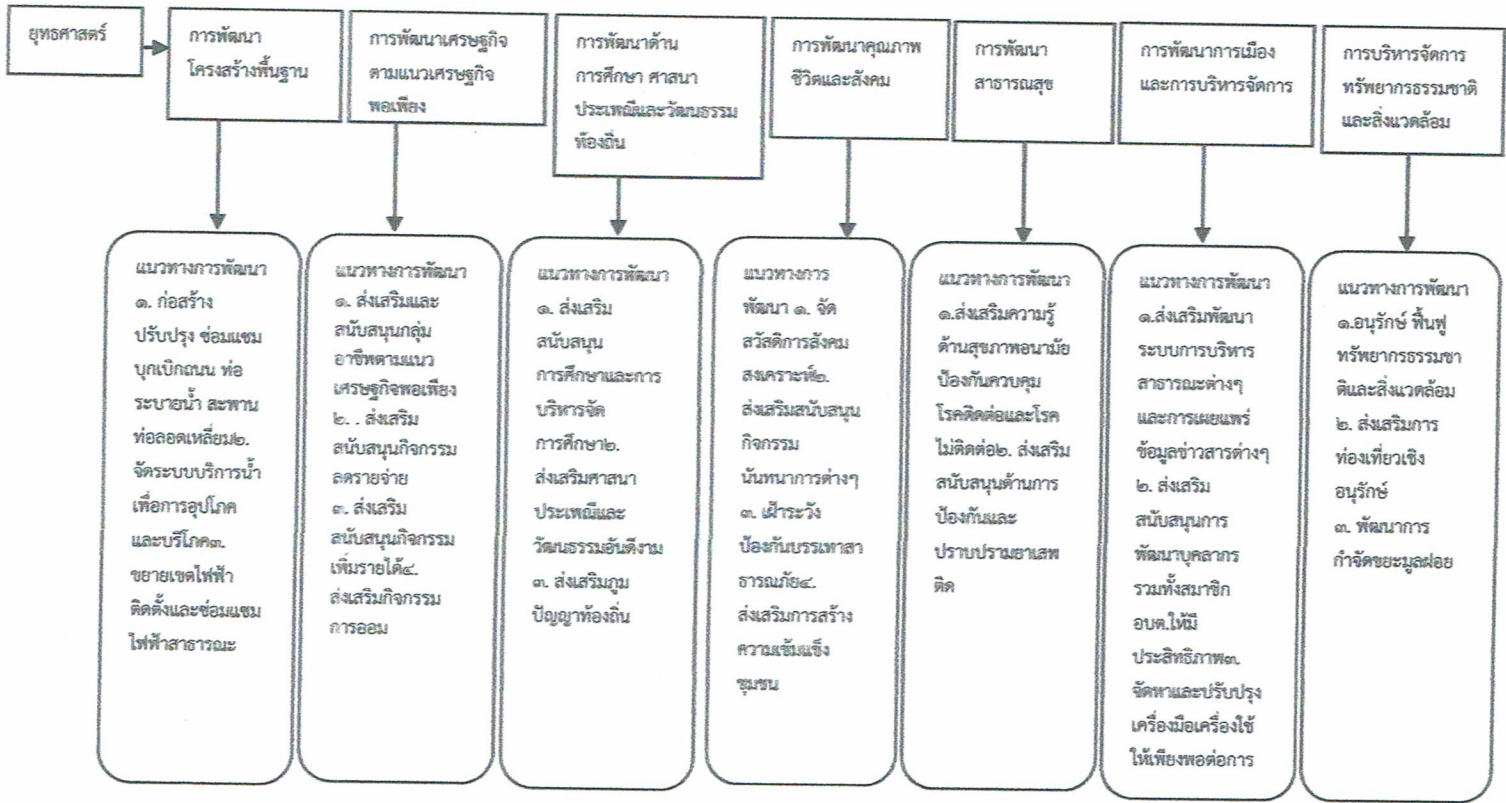
๓.๒ การประเมินสถานการณ์สภาพแวดล้อมภายนอกที่เกี่ยวข้อง

ปัญหา	สภาพปัญหา
๑. ปัญหาด้านเศรษฐกิจ	๑. ราษฎรไม่มีอาชีพเสริม ๒. ราษฎรขาดเงินทุนในการประกอบอาชีพ ๓. ราษฎรไม่มีการรวมกลุ่ม ๔. ราษฎรมีภาระหนี้สินทั้งในและนอกระบบ
๒. ปัญหาด้านสังคม	๑. ไม่มีระบบการเรียนรู้และการรวมกลุ่มอย่างถาวร ๒. ผู้สูงอายุ ผู้พิการ ถูกทอดทิ้ง ๓. เด็กก่อนวัยเรียนได้รับการดูแลไม่เหมาะสมกับวัย ๔. คนในชุมชนขาดการมีส่วนร่วมในกิจกรรมส่วนรวม ๕. การป้องกันโรคติดต่อไม่ดีเท่าที่ควร ๗. ชุมชนมีสถานที่ออกกำลังกายและที่พักผ่อนไม่เพียงพอ ๘. ยาเสพติดแพร่ระบาดในกลุ่มวัยรุ่น
๓. ปัญหาด้านโครงสร้างพื้นฐาน	๑. ถนนมีสภาพชำรุด เป็นหลุม บ่อ คอสะพานทรุด ๒. ไฟฟ้าไม่เพียงพอ
๔. ปัญหาด้านแหล่งน้ำ	๑. ขาดแคลนแหล่งน้ำสำหรับการเกษตร ๒. สถานที่กักเก็บน้ำมีไม่เพียงพอ ๓. ระบบประปาไม่ดี
๕. ปัญหาด้านสาธารณสุข	๑. การแพร่ระบาดของโรคติดต่อ ๒. ขาดความรู้ในเรื่องสุขภาพอนามัยการป้องกันและการส่งเสริมสุขภาพ
๖. ปัญหาด้านการเมืองและการบริหาร	๑. นักการเมืองและข้าราชการขาดความสามัคคี ๒. ขาดความรู้ด้านกฎหมาย
๗. ปัญหาด้านการศึกษา ศาสนา และวัฒนธรรม	๑. การส่งเสริมและสนับสนุนด้านการศึกษาไม่เพียงพอ ๒. สถานศึกษาไม่ได้มาตรฐานเมื่อเทียบกับสถานศึกษาอื่น ๓. เด็กก่อนวัยเรียน ไม่ได้รับการดูแลอย่างเหมาะสม ๔. ขาดการรณรงค์ฟื้นฟูและอนุรักษ์วัฒนธรรมประเพณี

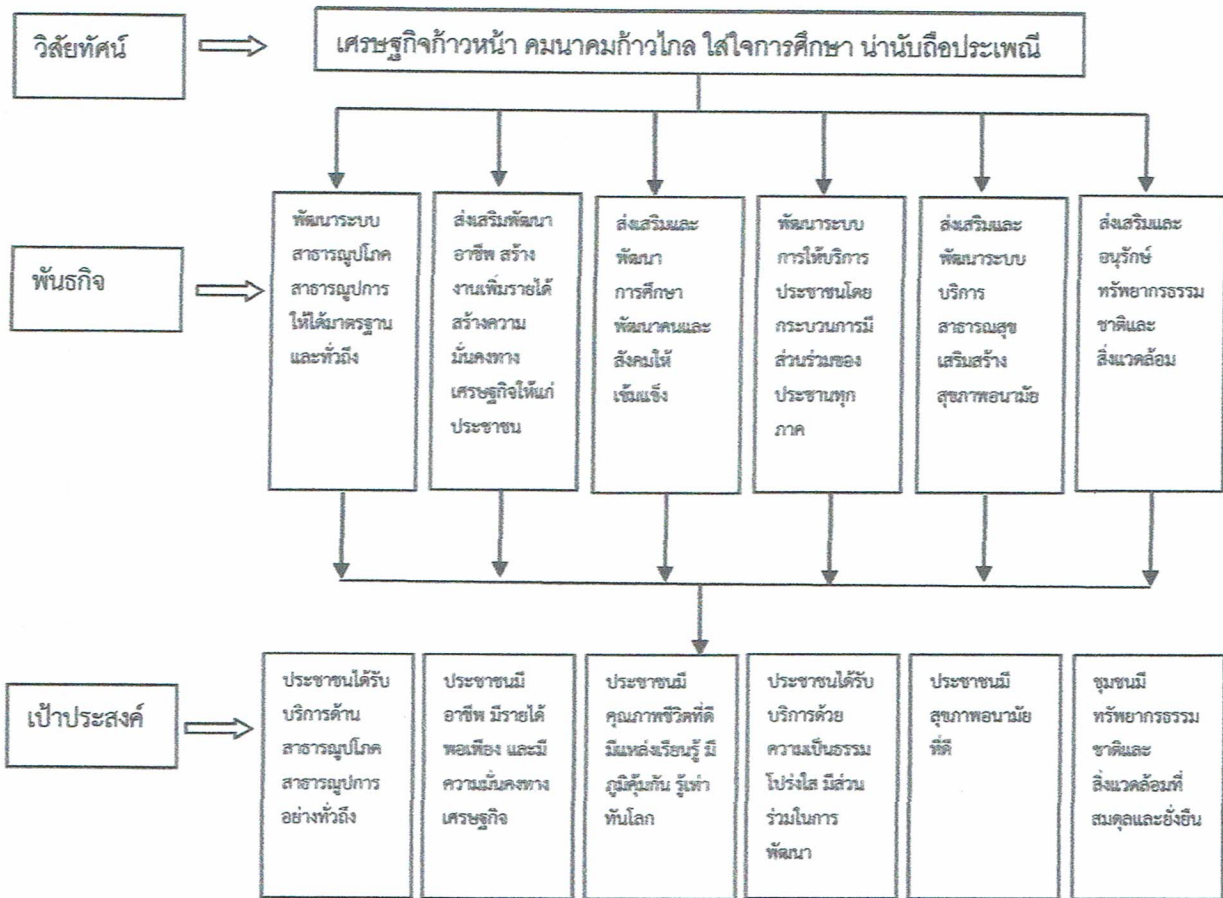
๓.๓ ความเชื่อมโยงยุทธศาสตร์การพัฒนาจังหวัดกับยุทธศาสตร์การพัฒนาขององค์กรปกครองส่วนท้องถิ่น

โครงสร้างความเชื่อมโยงแผนยุทธศาสตร์การพัฒนาท้องถิ่นสี่ปี (พ.ศ. ๒๕๖๑ -๒๕๖๔)





๓.๔ แผนผังยุทธศาสตร์ (strategic map)



๓.๕ รายละเอียดยุทธศาสตร์

ความเชื่อมโยงกับยุทธศาสตร์จังหวัด	ยุทธศาสตร์ อปท.ใน เขตจังหวัด	ยุทธศาสตร์ อปท.	เป้าประสงค์	ตัวชี้วัด ผลผลิต/ โครงการ	ค่าเป้าหมาย				ความก้าวหน้า เป้าหมาย	กลยุทธ์	ผลผลิต/โครงการ	หน่วยงาน รับผิดชอบ หลัก	หน่วย สนับสนุน
					๒๕๖๑	๒๕๖๒	๒๕๖๓	๒๕๖๔					
ยกระดับคุณภาพการท่องเที่ยวทางทะเลเชิงอนุรักษ์ที่ลพบุรีวัฒนธรรมประวัติศาสตร์และสุขภาพสู่ระดับนานาชาติ	การพัฒนาการท่องเที่ยวจังหวัดกระบี่สู่ความยั่งยืน	การพัฒนาตำบลโครงสร้างพื้นฐาน	พัฒนาระบบสาธารณูปโภคสาธารณูปการให้เต็มมาตรฐานและทั่วถึง	ประชาชนได้รับบริการสาธารณสุขูปโภคสาธารณูปการอย่างทั่วถึง	๑๐	๑๕	๒๐	๒๕	ปีละ ๕ โครงการ	๑.ก่อสร้างปรับปรุงซ่อมแซมถนนท่อระบายน้ำสะพาน ท่อลอดเหลี่ยม ๒.จัดระบบบริการน้ำเพื่อการอุปโภคบริโภค ๓.ขยายเขตไฟฟ้า ติดตั้งและซ่อมแซมไฟฟ้า สาธารณะ	โครงการพัฒนาสาธารณูปโภคขั้นพื้นฐาน	กองช่าง	สำนักปลัด

ความเชื่อมโยงกับยุทธศาสตร์จังหวัด	ยุทธศาสตร์ อบท. ในเขตจังหวัด	ยุทธศาสตร์ อบท.	เป้าประสงค์	ตัวชี้วัด/โครงการ	ค่าเป้าหมาย				ความก้าวหน้าของเป้าหมาย	กลยุทธ์	ผลผลิต/โครงการ	หน่วยงานรับผิดชอบหลัก	หน่วยสนับสนุน
					๒๕๖๑	๒๕๖๒	๒๕๖๓	๒๕๖๔					
ยกระดับขีดความสามารถในการผลิตด้านการเกษตรและแปรรูปสินค้าเกษตรอย่างครบวงจร ความรู้กับการพัฒนาอุตสาหกรรมและพลังงานทางเลือก	ด้านความมั่นคงทางการผลิตในภาคเกษตรกรรม	การพัฒนาเศรษฐกิจตามแนวเศรษฐกิจพอเพียง	ประชาชนมีอาชีพ รายได้พอเพียงและมีความมั่นคงทางเศรษฐกิจ	จำนวนกลุ่มอาชีพที่ได้รับบริการสนับสนุนส่งเสริมการประกอบอาชีพ ร้อยละ ๕๐ ของจำนวนประชากรที่ได้รับการส่งเสริมการประกอบอาชีพ	๑	๒	๓	๔	ปีละ ๑ โครงการ	๑. ส่งเสริมและสนับสนุนกลุ่มอาชีพตามแนวเศรษฐกิจพอเพียง ๒. ส่งเสริมสนับสนุนกิจกรรมลดรายจ่าย ๓. ส่งเสริมสนับสนุนกิจกรรมเพิ่มรายได้ ๔. ส่งเสริมกิจกรรมการออม	โครงการพัฒนาเศรษฐกิจตามแนวเศรษฐกิจพอเพียง	สำนักปลัด	สำนักปลัด

ความเชื่อมโยงกับยุทธศาสตร์จังหวัด	ยุทธศาสตร์อปท.ในเขตจังหวัด	ยุทธศาสตร์อปท.	เป้าประสงค์	ตัวชี้วัด ผลผลิต/ โครงการ	ค่าเป้าหมาย				ความก้าวหน้าของเป้าหมาย	กลยุทธ์	ผลผลิต/โครงการ	หน่วยงานรับผิดชอบหลัก	หน่วยสนับสนุน
					๒๕๖๑	๒๕๖๒	๒๕๖๓	๒๕๖๔					
ยกระดับคุณภาพชีวิต	การพัฒนาอปท.ในเขตจังหวัด	การพัฒนาการศึกษา สาธารณสุข เพื่อสร้างสังคมน่าอยู่	๑. ประชาชนมีคุณภาพชีวิตที่ดีขึ้น เรียนรู้วิถีชุมชนโลก ๒. กิจกรรมพัฒนาวัฒนธรรมท้องถิ่น	๑. ร้อยละ ๑๐๐ สถานศึกษาได้รับการจัดสรรงบประมาณเพื่อส่งเสริมด้านการศึกษารวมเด็กและเยาวชนที่เข้าร่วมกิจกรรม ๒. จำนวนเด็กและเยาวชนที่เข้ารับบริการ ๓. สถานศึกษาที่ดำเนินงาน ๓. ส่งเสริมภูมิปัญญาท้องถิ่น	๓๐	๓๒	๓๔	๓๖	ร้อยละ ๒๐ โครงการ	๑. ส่งเสริมและพัฒนาการศึกษา พัฒนาคนและสังคมให้เข้มแข็ง ๒. อนุรักษ์และสืบสานกิจกรรมศึกษา ศิลปะวัฒนธรรมและประเพณีท้องถิ่นให้คงอยู่สืบไป	๑. โครงการด้านการพัฒนาคุณภาพผู้เรียน ๒. โครงการด้านการอนุรักษ์ ศิลปะวัฒนธรรม	กองการศึกษา ศาสนาและวัฒนธรรม	สำนักปลัด

ความเชื่อมโยงกับยุทธศาสตร์จังหวัด	ยุทธศาสตร์อปท. ในเขตจังหวัด	ยุทธศาสตร์อปท.	เป้าประสงค์	ตัวชี้วัด ผลลัพธ์/ โครงการ	ค่าเป้าหมาย				ความก้าวหน้าของเป้าหมาย	ปีละ ๕ โครงการ	กลยุทธ์	ผลลัพธ์	ผลผลิต/โครงการ	หน่วยงานรับผิดชอบ	หน่วยสนับสนุน
					๒๕๖๑	๒๕๖๒	๒๕๖๓	๒๕๖๔							
ยกระดับคุณภาพชีวิตประชาชนผู้สูงอายุ	การพัฒนาคุณภาพชีวิตประชาชนเพื่อสร้างสังคมน่าอยู่	การพัฒนาคุณภาพชีวิตและสังคม	ประชาชนมีคุณภาพชีวิตที่ดีขึ้นเมื่อเทียบกับปีที่ผ่านมา	๑. ร้อยละของจำนวนผู้สูงอายุผู้พิการ ผู้ป่วยเอดส์ที่ได้รับการสงเคราะห์เบี้ยยังชีพ ๑๐๐ % ๒. จำนวนครั้งในการจัดกิจกรรมด้านกีฬาและนันทนาการไม่น้อยกว่า ๒ กิจกรรม/ปี ๓. จำนวนกิจกรรมส่งเสริมและสนับสนุนการป้องกันและบรรเทาสาธารณภัย ๔. จำนวนกิจกรรมพัฒนาคนและสังคมให้เข้มแข็ง	๒๐	๒๒	๒๔	๒๖		๑. จัดสวัสดิการสังคมสงเคราะห์ ๒. ส่งเสริมสนับสนุนกิจกรรมนันทนาการต่างๆ ๓. ฝึกอบรมป้องกันบรรเทาสาธารณภัย ๔. ส่งเสริมการสร้าง ความเข้มแข็งชุมชน	๑. โครงการส่งเสริมคุณภาพชีวิต ๒. โครงการนันทนาการด้านกีฬา ๓. โครงการสร้าง ความเข้มแข็งชุมชน ๔. โครงการต้านการบรรเทาสาธารณภัย	กองการศึกษา ศาสนาและวัฒนธรรม สำนักงานสถิติ	สำนักปลัด		

ความเชื่อมโยงกับยุทธศาสตร์จังหวัด	ยุทธศาสตร์อปท.ในเขตจังหวัด	ยุทธศาสตร์อปท.	เป้าประสงค์	ตัวชี้วัด/ผลผลิต/โครงการ	ค่าเป้าหมาย				ความก้าวหน้าของเป้าหมาย	กลยุทธ์	ผลผลิต/โครงการ	หน่วยงานรับผิดชอบหลัก	หน่วยสนับสนุน
					๒๕๖๑	๒๕๖๒	๒๕๖๓	๒๕๖๔					
ยกระดับคุณภาพชีวิตประชาชนผู้สูงอายุ	การพัฒนาคุณภาพชีวิตประชาชนเพื่อสร้างสังคมน่าอยู่	การพัฒนาสาธารณสุข	ประชาชนในตำบลติดแมตงมีคุณภาพชีวิตที่ดีขึ้น	๑. จำนวนครัวเรือนที่ได้รับการพัฒนาคุณภาพและกำจัดแหล่งเพาะยุงในตำบล ๒. จำนวนครั้งในการจัดกิจกรรมป้องกันปริมาณปรามและบำบัดยาเสพติดในตำบล	๑	๒	๓	๔	ปีละ ๑ โครงการ	๑.ส่งเสริมความรู้ด้านสุขภาพอนามัยป้องกันควบคุมโรคติดต่อและโรคไม่ติดต่อ ๒.ส่งเสริมสนับสนุนด้านการป้องกันและปรามยาเสพติด	๑.โครงการด้านส่งเสริมและสนับสนุนการป้องกันและควบคุมโรค ๒.โครงการด้านการป้องกันและแก้ไขปัญหายาเสพติด	สำนักปลัดหลัก	สำนักปลัด

ความเชื่อมโยงกับยุทธศาสตร์จังหวัด	ยุทธศาสตร์อปท. ในเขตจังหวัด	ยุทธศาสตร์อปท.	เป้าประสงค์	ตัวชี้วัด	ค่าเป้าหมาย				ความก้าวหน้าของเป้าหมาย	กลยุทธ์	ผลผลิต/โครงการ	หน่วยงานรับผิดชอบหลัก	หน่วยสนับสนุน
					๒๕๖๑	๒๕๖๒	๒๕๖๓	๒๕๖๔					
ยกระดับคุณภาพชีวิตประชาชนผู้สูงอายุอยู่	การพัฒนาคุณภาพชีวิตประชาชนเพื่อสร้างสังคมน่าอยู่	ด้านการพัฒนา การเมืองและ การบริหาร จัดการ	ประชาชนได้รับการ ด้วยความเป็น ธรรมโปร่งใส มีส่วนร่วมใน การพัฒนา ท้องถิ่น	๑.การบริหารจัดการองค์กรที่มีประสิทธิภาพโปร่งใส ตามหลักการบริหาร กิจการ บ้านเมืองที่ดี เพิ่มขึ้น ๒.ส่งเสริมสนับสนุนการพัฒนาบุคลากรรวมทั้งสมาชิก อบต. ให้มี ประสิทธิภาพ ๓. จัดทำและ ปรับปรุง เครื่องมือ เครื่องมือ เครื่องใช้ให้ เพียงพอต่อการ บริการ ประชาชน	๕	๑๐	๑๕	๒๐	ปีละ ๕ โครงการ	๑.ส่งเสริมพัฒนาระบบการบริหาร การบริการ สาธารณะ ต่างๆและการ เผยแพร่ข้อมูล ข่าวสารต่างๆ ๒.ส่งเสริม สนับสนุนการ พัฒนา บุคลากร รวมทั้งสมาชิก อบต. ให้มี ประสิทธิภาพ ๓. จัดทำและ ปรับปรุง เครื่องมือ เครื่องใช้ เพียงพอต่อการ บริการ ประชาชน	โครงการ ด้านการ ส่งเสริมและ สนับสนุน กิจกรรม มาภิบาล	ทุกส่วน ราชการ	ทุกส่วน ราชการ

ความเชื่อมโยงกับยุทธศาสตร์จังหวัด	ยุทธศาสตร์อปท.ในเขตจังหวัด	ยุทธศาสตร์อปท.	เป้าประสงค์	ะเมินผลได้ผลผลิต/โครงการ	ค่าเป้าหมาย				ความก้าวหน้าของเป้าหมาย	กลยุทธ์	ผลผลิต/โครงการ	หน่วยงานรับผิดชอบหลัก	หน่วยสนับสนุน
					๒๕๖๑	๒๕๖๒	๒๕๖๓	๒๕๖๔					
ยกระดับคุณภาพการท่องเที่ยวทางทะเล เจริญรุ่งเรืองศิลปะวัฒนธรรมประวัติศาสตร์และสุขภาพสู่ระดับนานาชาติ	การพัฒนาการท่องเที่ยวที่เอื้อจังหวัดกระบี่สู่ความยั่งยืน	ด้านการบริการจัดการทรัพยากรธรรมชาติและสิ่งแวดล้อม	ประชาชนมีจิตสำนึกในการดูแลรักษาทรัพยากรธรรมชาติและสิ่งแวดล้อม	๑. จำนวนกิจกรรมสร้างจิตสำนึกและความตระหนักรู้ในการจัดการทรัพยากรธรรมชาติและสิ่งแวดล้อม ๒. กิจกรรมส่งเสริมการท่องเที่ยว ๓. จำนวนขยะมูลฝอยที่ลดน้อยลง	๑	๒	๓	๔	ปีละ ๑ โครงการ	๑. อนุรักษ์ฟื้นฟูทรัพยากรธรรมชาติและสิ่งแวดล้อม ๒. ส่งเสริมการท่องเที่ยวเชิงอนุรักษ์ ๓. พัฒนาการกำจัดขยะมูลฝอย	โครงการด้านสร้างจิตสำนึก	สำนักปศุสัตว์	กองช่าง

ส่วนที่ ๔

การนำแผนพัฒนาท้องถิ่นสู่ปฏิบัติการปฏิบัติ

๑. ยุทธศาสตร์การพัฒนาและแผนงาน

ที่	ยุทธศาสตร์	ด้าน	แผนงาน	หน่วยงาน รับผิดชอบหลัก	หน่วยงาน สนับสนุน
๑	การพัฒนาโครงสร้างพื้นฐาน	- งานไฟฟ้าถนน - งานกิจการประปา	- เคหะและชุมชน - การพาณิชย์	กองช่าง กองช่าง	สำนักปลัด สำนักปลัด
๒	การพัฒนาเศรษฐกิจตามแนวเศรษฐกิจ พอเพียง	งานส่งเสริมและสนับสนุน ความเข้มแข็งชุมชน	สร้างความเข้มแข็ง ของชุมชน	สำนักปลัด	สำนักปลัด
๓	การพัฒนาด้านการศึกษา ศาสนา ประเพณีและวัฒนธรรมท้องถิ่น	- งานระดับก่อนวัยเรียนและ ประถมศึกษา - งานกีฬาและนันทนาการ - งานศาสนาวัฒนธรรม ท้องถิ่น	การศึกษา การศึกษา การศึกษา	- ส่วนการศึกษา ศาสนาและ วัฒนธรรม - ส่วนการศึกษา ศาสนาและ วัฒนธรรม - ส่วนการศึกษา ศาสนาและ วัฒนธรรม	สำนักปลัด สำนักปลัด สำนักปลัด
๔	การพัฒนาคุณภาพชีวิตและสังคม	งบกลาง	งบกลาง	สำนักปลัด	สำนักปลัด
๕	พัฒนาสาธารณสุข	งานบริการสาธารณสุขและ สาธารณสุขอื่น	สาธารณสุข	สำนักปลัด	สำนักปลัด
๖	พัฒนาการเมืองและการบริหาร จัดการ	- งานบริหารทั่วไป - งานบริหารงานคลัง - งานบริหารทั่วไปเกี่ยวกับ เคหะและชุมชน - งานบริหารทั่วไปเกี่ยวกับ การศึกษา	- บริหารงานทั่วไป - บริหารงานทั่วไป - เคหะและชุมชน - การศึกษา	สำนักปลัด กองคลัง กองคลัง กองการศึกษา ศาสนาและ วัฒนธรรม	สำนักปลัด สำนักปลัด สำนักปลัด สำนักปลัด
๗	การบริหารจัดการทรัพยากรธรรมชาติ และสิ่งแวดล้อม	งานอนุรักษ์แหล่งน้ำและป่า ไม้	การเกษตร	สำนักปลัด	สำนักปลัด

บัญชีสรุปโครงการพัฒนา
แผนพัฒนาท้องถิ่นปี (พ.ศ. ๒๕๖๑ - ๒๕๖๔)
องค์การบริหารส่วนตำบลดินแดง

ยุทธศาสตร์	ปี ๒๕๖๑		ปี ๒๕๖๒		ปี ๒๕๖๓		ปี ๒๕๖๔		รวม ๔ ปี										
	จำนวนโครงการ	งบประมาณ (บาท)	จำนวนโครงการ	งบประมาณ (บาท)	จำนวนโครงการ	งบประมาณ (บาท)	จำนวนโครงการ	งบประมาณ (บาท)	จำนวนโครงการ	งบประมาณ (บาท)									
๑ ยุทธศาสตร์การพัฒนาโครงสร้างพื้นฐาน	๔๑	๑๕๓,๒๖๐,๘๐๐	๓๙	๑๕๗,๓๘๐,๐๐๐	๓๙	๑๕๗,๓๘๐,๐๐๐	๓๙	๑๕๗,๓๘๐,๐๐๐	๑๕๕,๔๐๐,๘๐๐	๕๙๕,๔๐๐,๘๐๐									
											๑.๑ แผนงานก่อสร้าง ปรับปรุง ซ่อมแซม บุกรุกถนน ท่อระบายน้ำ สะพาน ท่อลอดเหลี่ยม อุโมงค์บรีค	๒๒	๑๕,๘๑๐,๐๐๐	๒๒	๑๗,๘๑๐,๐๐๐	๒๐	๑๖,๕๑๐,๐๐๐	๘๖	๖๕,๙๕๐,๐๐๐
											๑.๓ แผนงานขยายเขตไฟฟ้า ติดตั้งและ ซ่อมแซมไฟฟ้าสาธารณะ	๓	๑,๒๐๐,๐๐๐	๓	๑,๒๐๐,๐๐๐	๓	๑,๒๐๐,๐๐๐	๓	๑,๒๐๐,๐๐๐
รวม	๖๖	๑๗๐,๒๗๐,๘๐๐	๖๕	๑๖๕,๓๙๐,๐๐๐	๖๕	๑๖๖,๓๙๐,๐๐๐	๖๒	๑๖๕,๐๙๐,๐๐๐	๒๕๖	๖๖๖,๑๕๐,๘๐๐									
๒ ยุทธศาสตร์การพัฒนาเศรษฐกิจตามแนว เศรษฐกิจพอเพียง	๑๔	๑,๑๐๐,๐๐๐	๑๘	๒,๓๐๐,๐๐๐	๑๓	๑,๐๕๐,๐๐๐	๑๓	๑,๐๕๐,๐๐๐	๕๘	๕,๕๐๐,๐๐๐									
											๒.๑ แผนงานส่งเสริมและสนับสนุนกลุ่มอาชีพ ตามแนวเศรษฐกิจพอเพียง	-	-	-	-	-	-	-	-
											๒.๒ แผนงานส่งเสริมสนับสนุนกิจกรรมลด รายจ่าย	-	-	-	-	-	-	-	-
๒.๓ แผนงานส่งเสริมสนับสนุนกิจกรรมเพิ่ม รายได้	-	-	-	-	-	-	-	-	-	-									
๒.๔ แผนงานส่งเสริมกิจกรรมการออม	-	-	-	-	-	-	-	-	-	-									
รวม	๑๔	๑,๑๐๐,๐๐๐	๑๘	๒,๓๐๐,๐๐๐	๑๓	๑,๒๕๐,๐๐๐	๑๓	๑,๐๕๐,๐๐๐	๕๘	๕,๕๐๐,๐๐๐									

ยุทธศาสตร์	ปี ๒๕๖๑		ปี ๒๕๖๒		ปี ๒๕๖๓		ปี ๒๕๖๔		รวม ๔ ปี	
	จำนวนโครงการ	งบประมาณ (บาท)	จำนวนโครงการ	งบประมาณ (บาท)	จำนวนโครงการ	งบประมาณ (บาท)	จำนวนโครงการ	งบประมาณ (บาท)	จำนวนโครงการ	งบประมาณ (บาท)
๓ ยุทธศาสตร์การพัฒนาทางการศึกษา ศาสนา ประเพณีและวัฒนธรรมท้องถิ่น										
๓.๑ แผนงานส่งเสริมสนับสนุนการศึกษาและการบริหารจัดการศึกษา	๒๕	๓,๖๓๒,๐๐๐	๒๕	๓,๖๓๒,๐๐๐	๒๕	๓,๖๓๒,๐๐๐	๒๕	๓,๖๓๒,๐๐๐	๑๐๐	๑๔,๕๒๘,๐๐๐
๓.๒ แผนงานส่งเสริมศาสนา ประเพณีและวัฒนธรรมอันดีงาม	๕	๔๘๐,๐๐๐	๕	๔๘๐,๐๐๐	๕	๔๘๐,๐๐๐	๕	๔๘๐,๐๐๐	๒๐	๑,๙๒๐,๐๐๐
๓.๓ แผนงานส่งเสริมปัญญาท้องถิ่น	-	-	-	-	-	-	-	-	-	-
รวม	๓๐	๔,๑๑๒,๐๐๐	๓๐	๔,๑๑๒,๐๐๐	๓๐	๔,๑๑๒,๐๐๐	๓๐	๔,๑๑๒,๐๐๐	๑๒๐	๑๖,๔๔๘,๐๐๐
๔ ยุทธศาสตร์การพัฒนาคุณภาพชีวิตและสังคม										
๔.๑ แผนงานจัดสวัสดิการสังคมและสวัสดิการ	๓	๒,๘๒๐,๐๐๐	๓	๒,๘๒๐,๐๐๐	๓	๒,๘๒๐,๐๐๐	๓	๒,๘๒๐,๐๐๐	๑๒	๑๑,๒๘๐,๐๐๐
๔.๒ แผนงานส่งเสริมสนับสนุนกิจกรรมนันทนาการต่างๆ	๗	๘๕๐,๐๐๐	๕	๗๐๐,๐๐๐	๕	๗๐๐,๐๐๐	๕	๗๐๐,๐๐๐	๒๒	๒,๙๕๐,๐๐๐
๔.๓ แผนงานเฝ้าระวัง ป้องกันบรรเทาสาธารณภัย	๗	๒,๓๕๐,๐๐๐	๗	๒,๓๕๐,๐๐๐	๗	๒,๓๕๐,๐๐๐	๗	๒,๓๕๐,๐๐๐	๒๘	๔๕,๔๐๐,๐๐๐
๔.๔ แผนงานส่งเสริมการสร้างความเข้มแข็งชุมชน	๒๖	๒,๕๒๐,๐๐๐	๒๖	๒,๓๒๐,๐๐๐	๒๓	๒,๑๒๐,๐๐๐	๒๓	๒,๑๒๐,๐๐๐	๙๘	๔๕,๔๐๐,๐๐๐
รวม	๔๓	๘,๕๔๐,๐๐๐	๔๓	๘,๑๙๐,๐๐๐	๔๓	๗,๙๙๐,๐๐๐	๔๓	๗,๙๙๐,๐๐๐	๑๖๐	๓๒,๒๒๐,๐๐๐
๕ ยุทธศาสตร์การพัฒนาสาธารณสุข										
๕.๑ แผนงานส่งเสริมความรู้ด้านสุขภาพอนามัย ป้องกันควบคุมโรคติดต่อและโรคไม่ติดต่อ	๕	๖๐๐,๐๐๐	๕	๕๐๐,๐๐๐	๕	๕๐๐,๐๐๐	๕	๕๐๐,๐๐๐	๑๗	๑,๘๐๐,๐๐๐
๕.๒ แผนงานส่งเสริมสนับสนุนด้านการป้องกันและปราบปรามยาเสพติด	๕	๑,๐๙๐,๐๐๐	๕	๑,๐๙๐,๐๐๐	๕	๑,๐๙๐,๐๐๐	๕	๑,๐๙๐,๐๐๐	๔	๑,๐๙๐,๐๐๐
รวม	๙	๑,๖๙๐,๐๐๐	๙	๑,๕๙๐,๐๐๐	๙	๑,๕๙๐,๐๐๐	๙	๑,๕๙๐,๐๐๐	๒๑	๒,๘๙๐,๐๐๐

ยุทธศาสตร์	ปี ๒๕๖๑		ปี ๒๕๖๒		ปี ๒๕๖๓		ปี ๒๕๖๔		รวม ๔ ปี	
	จำนวนโครงการ	งบประมาณ (บาท)	จำนวนโครงการ	งบประมาณ (บาท)	จำนวนโครงการ	งบประมาณ (บาท)	จำนวนโครงการ	งบประมาณ (บาท)	จำนวนโครงการ	งบประมาณ (บาท)
๖ ยุทธศาสตร์ด้านการพัฒนาการเมืองและการบริหารจัดการ										
๖.๑ แผนงานส่งเสริมระบบการบริหารสาธารณะต่างๆ และการเผยแพร่ข้อมูลข่าวสารต่างๆ	๒๑	๓,๒๑๐,๐๐๐	๑๗	๓,๑๒๐,๐๐๐	๑๓	๒,๑๕๐,๐๐๐	๑๐	๒,๐๕๐,๐๐๐	๖๑	๑๐,๕๒๐,๐๐๐
๖.๒ แผนงานส่งเสริมสนับสนุนการพัฒนาบุคลากรรวมทั้งสมาชิก อบต. ให้มีประสิทธิภาพ	๔	๑,๕๕๐,๐๐๐	๔	๑,๕๕๐,๐๐๐	๔	๑,๕๕๐,๐๐๐	๔	๑,๕๕๐,๐๐๐	๑๖	๕,๘๐๐,๐๐๐
๖.๓ แผนงานจัดหาและปรับปรุงเครื่องมือเครื่องใช้ที่เพียงพอต่อการบริการประชาชน	๔	๒,๕๐๐,๐๐๐	๔	๒,๗๐๐,๐๐๐	๔	๒,๗๐๐,๐๐๐	๔	๒,๘๐๐,๐๐๐	๑๖	๑๐,๘๐๐,๐๐๐
รวม	๒๙	๗,๑๖๐,๐๐๐	๒๕	๗,๒๗๐,๐๐๐	๒๑	๖,๒๕๐,๐๐๐	๑๘	๖,๔๕๐,๐๐๐	๙๓	๒๗,๑๒๐,๐๐๐
๗ ยุทธศาสตร์ด้านการบริหารจัดการทรัพยากรธรรมชาติและสิ่งแวดล้อม										
๗.๑ แผนงานอนุรักษ์พื้นที่นันทนาการธรรมชาติและสิ่งแวดล้อม	๒	๖๐,๐๐๐	๑	๔๐,๐๐๐	๑	๔๐,๐๐๐	๑	๕๐,๐๐๐	๕	๑๙๐,๐๐๐
๗.๒ แผนงานส่งเสริมการท่องเที่ยวเชิงอนุรักษ์	๒	๑๐๐,๐๐๐	๑	๕๐,๐๐๐	๒	๑๕๐,๐๐๐	๓	๒๐๐,๐๐๐	๘	๕๐๐,๐๐๐
๗.๓ แผนงานพัฒนาการกำจัดขยะมูลฝอย	๑	๑,๓๐๐,๐๐๐	๑	๑,๓๐๐,๐๐๐	๑	๑,๓๐๐,๐๐๐	๑	๑,๓๐๐,๐๐๐	๔	๕,๒๐๐,๐๐๐
รวม	๕	๑,๙๖๐,๐๐๐	๓	๑,๓๙๐,๐๐๐	๔	๑,๔๙๐,๐๐๐	๕	๑,๕๕๐,๐๐๐	๑๙	๕,๘๘๐,๐๐๐

รายละเอียดโครงการพัฒนา

แผนพัฒนาท้องถิ่นสี่ปี (พ.ศ. ๒๕๖๑ - ๒๕๖๔)

สำหรับ องค์การปกครองส่วนท้องถิ่นดำเนินการ

องค์การบริหารส่วนตำบลดินแดง

ก. ยุทธศาสตร์จังหวัดที่ ๒ ยกระดับขีดความสามารถในการผลิตด้านการเกษตรและแปรรูปสินค้าเกษตรอย่างครบวงจร ความรู้กับการพัฒนาอุตสาหกรรมและพลังงานทางเลือก

ข. ยุทธศาสตร์การพัฒนาขององค์การปกครองส่วนท้องถิ่นในเขตจังหวัดกระบี่ : ยุทธศาสตร์ที่ ๑ การพัฒนาการท่องเที่ยวจังหวัดกระบี่สู่ความยั่งยืน

๑. ยุทธศาสตร์การพัฒนาโครงสร้างพื้นฐาน

๑.๑ แผนงาน การพัฒนา ก่อสร้าง ปรับปรุง ซ่อมแซม บุกเบิกถนน ท่อระบายน้ำ สะพาน ท่อลอดเหลี่ยม

ที่	โครงการ	วัตถุประสงค์	เป้าหมาย (ผลผลิตของโครงการ)	งบประมาณและที่ผ่านมา				ตัวชี้วัด (KPI)	ผลที่คาดว่าจะได้รับ	หน่วยงานรับผิดชอบ
				๒๕๖๑ (บาท)	๒๕๖๒ (บาท)	๒๕๖๓ (บาท)	๒๕๖๔ (บาท)			
๑	ปรับปรุงซ่อมแซมถนนลูกรังทั้งตำบลดินแดง	เพื่อให้ประชาชนมีความสะดวกในการสัญจรไปมา	ซ่อมแซมถนนลูกรังทุกสายในพื้นที่ตำบลดินแดง ม.๑-ม.๖	๑,๐๐๐,๐๐๐	๑,๐๐๐,๐๐๐	๑,๐๐๐,๐๐๐	๑,๐๐๐,๐๐๐	ถนนลูกรังได้รับการซ่อมแซมพร้อมใช้งานได้ตามปกติ	ประชาชนได้รับความสะดวกในการสัญจรไปมา	กองช่าง
๒	ก่อสร้างสำนักงานที่ทำการองค์การบริหารส่วนตำบลดินแดง	เพื่อให้สำนักงานสามารถบริหารภายในองค์กรได้สะดวก	ก่อสร้างอาคารจำนวน ๑ หลัง	๘,๐๐๐,๐๐๐	๘,๐๐๐,๐๐๐	๘,๐๐๐,๐๐๐	๘,๐๐๐,๐๐๐	อาคารที่พื้นที่ใช้สอยமாகขึ้นสัดส่วนมากขึ้น	ประชาชนได้รับความสะดวกในการรับบริการ	กองช่าง
๓	ก่อสร้างถนนคอนกรีตสายซอยชุมชนทอง ม.๑	เพื่อให้ประชาชนมีความสะดวกในการสัญจรไปมา	กว้าง ๕ เมตร ยาว ๒,๐๐๐ เมตร	๖,๕๐๐,๐๐๐	๖,๕๐๐,๐๐๐	๖,๕๐๐,๐๐๐	๖,๕๐๐,๐๐๐	ถนนคอนกรีตรยะยะทาง ๒,๐๐๐ เมตร	ประชาชนได้รับความสะดวกในการสัญจรไปมา	กองช่าง
๔	ก่อสร้างถนนคอนกรีตสายสระวังทองเหนือ ม.๑	เพื่อให้ประชาชนมีความสะดวกในการสัญจรไปมา	กว้าง ๕ เมตร ยาว ๑,๐๐๐ เมตร	๓,๒๕๐,๐๐๐	๓,๒๕๐,๐๐๐	๓,๒๕๐,๐๐๐	๓,๒๕๐,๐๐๐	ถนนคอนกรีตรยะยะทาง ๑,๐๐๐ เมตร	ประชาชนได้รับความสะดวกในการสัญจรไปมา	กองช่าง
๕	ถนนคอนกรีตสายสระวังทองใต้ ม.๑	เพื่อให้ประชาชนมีความสะดวกในการสัญจรไปมา	กว้าง ๕ เมตร ยาว ๖๐๐ เมตร	๑,๙๕๐,๐๐๐	๑,๙๕๐,๐๐๐	๑,๙๕๐,๐๐๐	๑,๙๕๐,๐๐๐	ถนนคอนกรีตรยะยะทาง ๖๐๐ เมตร	ประชาชนได้รับความสะดวกในการสัญจรไปมา	กองช่าง

ที่	โครงการ	วัตถุประสงค์	เป้าหมาย (ผลผลิตของโครงการ)	งบประมาณและที่ตามมา				ตัวชี้วัด (KPI)	ผลที่คาดว่าจะได้รับ	หน่วยงาน รับผิดชอบ
				๒๕๖๑ (บาท)	๒๕๖๒ (บาท)	๒๕๖๓ (บาท)	๒๕๖๔ (บาท)			
๖	ถนนคอนกรีตทางเข้าสำนักส่งเสริมฯ ต.ม.๑	เพื่อให้ประชาชนมีความสะดวกในการสัญจรไปมา	กว้าง ๕ เมตร ยาว ๕๐๐ เมตร	๑,๓๐๐,๐๐๐	๑,๓๐๐,๐๐๐	๑,๓๐๐,๐๐๐	๑,๓๐๐,๐๐๐	ถนนคอนกรีต ระยะทาง ๕๐๐ เมตร	ประชาชนได้รับความสะดวกในการสัญจรไปมา	กองช่าง
๗	ถนนคอนกรีตซอยพิพิธเนตร ม.๑	เพื่อให้ประชาชนได้มีความสะดวกในการสัญจรไปมา	กว้าง ๔ เมตร ยาว ๖๐๐ เมตร	๑,๙๕๐,๐๐๐	๑,๙๕๐,๐๐๐	๑,๙๕๐,๐๐๐	๑,๙๕๐,๐๐๐	ถนนคอนกรีต ระยะทาง ๖๐๐ เมตร	ประชาชนได้รับความสะดวกในการสัญจรไปมา	กองช่าง
๘	ถนนคอนกรีตเข้าขามวัดถ้ำต่างๆของหมู่บ้าน ม.๑	เพื่อให้ประชาชนสะดวกในการเข้าทำพิธีทางศาสนา	กว้าง ๕ เมตร ยาว ๕๐๐ เมตร	๖,๕๐๐,๐๐๐	๖,๕๐๐,๐๐๐	๖,๕๐๐,๐๐๐	๖,๕๐๐,๐๐๐	ถนนคอนกรีต ระยะทาง ๕๐๐ เมตร	ประชาชนได้รับความสะดวกในการสัญจรไปมา	กองช่าง
๙	ถนนลูกรังเขตแดนกระบี่ - นครศรีธรรมราช (ช่วงพรุเคย) ม.๑	เพื่อให้ระบบเขตแดนให้ชัดเจนยิ่งขึ้น	กว้าง ๖ เมตร ยาว ๑,๐๐๐ เมตร	๒๐๐,๐๐๐	๒๐๐,๐๐๐	๒๐๐,๐๐๐	๒๐๐,๐๐๐	ถนนลูกรัง ระยะทาง ๑,๐๐๐ เมตร	ประชาชนได้รับความสะดวกในการสัญจรไปมา	กองช่าง
๑๐	ก่อสร้างอาคารกลุ่มแม่รูปผลผลิตทางการเกษตร ม.๑	เพื่อให้เป็นอาคารกลุ่มแม่รูปผลผลิตทางการเกษตร	อาคาร ๑ หลัง	๕๐๐,๐๐๐	๕๐๐,๐๐๐	๕๐๐,๐๐๐	๕๐๐,๐๐๐	อาคาร ๑ หลัง	เพื่อให้เป็นอาคารกลุ่มแม่รูปผลผลิตทางการเกษตร	กองช่าง
๑๑	ก่อสร้างอาคารเก็บผลผลิตทางการเกษตรเพื่อรอจำหน่าย ม.๑	เพื่อให้เป็นอาคารในการเก็บผลผลิตทางการเกษตร	อาคาร ๑ หลัง	๕๐๐,๐๐๐	๕๐๐,๐๐๐	๕๐๐,๐๐๐	๕๐๐,๐๐๐	อาคาร ๑ หลัง	มีอาคารสำหรับเก็บผลผลิตทางการเกษตร	กองช่าง
๑๒	ถนนคอนกรีตซอยสมคิด ม.๒	เพื่อให้ประชาชนได้มีความสะดวกในการสัญจรไปมา	กว้าง ๕ เมตร ยาว ๑,๐๐๐ เมตร	๓,๒๕๐,๐๐๐	๓,๒๕๐,๐๐๐	๓,๒๕๐,๐๐๐	๓,๒๕๐,๐๐๐	ถนนคอนกรีต ระยะทาง ๑,๐๐๐ เมตร	ประชาชนได้รับความสะดวกในการสัญจรไปมา	กองช่าง
๑๓	ก่อสร้างถนนคอนกรีตซอยอ่างทอง ม.๒	เพื่อให้ประชาชนมีความสะดวกในการสัญจรไปมา	กว้าง ๕ เมตร ยาว ๑,๐๐๐ เมตร	๓,๒๕๐,๐๐๐	๓,๒๕๐,๐๐๐	๓,๒๕๐,๐๐๐	๓,๒๕๐,๐๐๐	ถนนคอนกรีต ระยะทาง ๑,๐๐๐ เมตร	ประชาชนได้รับความสะดวกในการสัญจรไปมา	กองช่าง

แผนพัฒนาท้องถิ่นสี่ปี (พ.ศ.๒๕๖๑-๒๕๖๔) องค์การบริหารส่วนตำบลดินแดง

ที่	โครงการ	วัตถุประสงค์	เป้าหมายของโครงการ	งบประมาณและที่ผ่านมา				ตัวชี้วัด (KPI)	ผลที่คาดว่าจะได้รับ	หน่วยงานรับผิดชอบ
				๒๕๖๑ (บาท)	๒๕๖๒ (บาท)	๒๕๖๓ (บาท)	๒๕๖๔ (บาท)			
๑๔	ก่อสร้างถนนคอนกรีตขอยบ่อน้ำใส ม.๒	เพื่อให้ประชาชนมีความสะดวกในการสัญจรไปมา	กว้าง ๔ เมตร ยาว ๑,๐๐๐ เมตร	๒,๖๐๐,๐๐๐	๒,๖๐๐,๐๐๐	๒,๖๐๐,๐๐๐	๒,๖๐๐,๐๐๐	ถนนคอนกรีตระยะทาง ๑,๐๐๐ เมตร	ประชาชนได้รับความสะดวกในการสัญจรไปมา	กองช่าง
๑๕	ก่อสร้างทางเท้าเลียบบะหวาง ม.๑,๒,๓	เพื่อความสะดวกในการสัญจรไปมา	ม.๑, ๒, ๓	๕๐๐,๐๐๐	๕๐๐,๐๐๐	๕๐๐,๐๐๐	๕๐๐,๐๐๐	ทางเท้าเลียบบะหวาง	ประชาชนได้รับความสะดวกในการสัญจรไปมา	กองช่าง
๑๖	ถนนคอนกรีตขอยสุขสว่าง ม.๓	เพื่อให้ประชาชนมีความสะดวกในการสัญจรไปมา	กว้าง ๕ เมตร ยาว ๑,๘๐๐ เมตร	๕,๘๕๐,๐๐๐	๕,๘๕๐,๐๐๐	๕,๘๕๐,๐๐๐	๕,๘๕๐,๐๐๐	ถนนคอนกรีตระยะทาง ๑,๘๐๐ เมตร	ประชาชนได้รับความสะดวกในการสัญจรไปมา	กองช่าง
๑๗	ถนนคอนกรีตขอยวิไลศ ม.๓	เพื่อให้ประชาชนมีความสะดวกในการสัญจรไปมา	กว้าง ๕ เมตร ยาว ๑,๒๐๐ เมตร	๓,๘๐๐,๐๐๐	๓,๘๐๐,๐๐๐	๓,๘๐๐,๐๐๐	๓,๘๐๐,๐๐๐	ถนนคอนกรีตระยะทาง ๑,๒๐๐ เมตร	ประชาชนได้รับความสะดวกในการสัญจรไปมา	กองช่าง
๑๘	ถนนคอนกรีตขอยต้นโพธิ ม.๓	เพื่อให้ประชาชนมีความสะดวกในการสัญจรไปมา	กว้าง ๕ เมตร ยาว ๑,๕๐๐ เมตร	๔,๘๗๕,๐๐๐	๔,๘๗๕,๐๐๐	๔,๘๗๕,๐๐๐	๔,๘๗๕,๐๐๐	ถนนคอนกรีตระยะทาง ๑,๕๐๐ เมตร	ประชาชนได้รับความสะดวกในการสัญจรไปมา	กองช่าง
๑๙	ถนนลาดยางขอยนาปู - ต้นเพ็รียง ม.๓	เพื่อให้ประชาชนมีความสะดวกในการสัญจรไปมา	กว้าง ๖ เมตร ยาว ๖,๐๐๐ เมตร	๒๓,๔๐๐,๐๐๐	๒๓,๔๐๐,๐๐๐	๒๓,๔๐๐,๐๐๐	๒๓,๔๐๐,๐๐๐	ถนนคอนกรีตระยะทาง ๖,๐๐๐ เมตร	ประชาชนได้รับความสะดวกในการสัญจรไปมา	กองช่าง
๒๐	ถนนลาดยางสายควายวาว - ไร่เเมศ ม.๔	เพื่อให้ประชาชนมีความสะดวกในการสัญจรไปมา	กว้าง ๖ เมตร ยาว ๑,๕๐๐ เมตร	๕,๘๕๐,๐๐๐	๕,๘๕๐,๐๐๐	๕,๘๕๐,๐๐๐	๕,๘๕๐,๐๐๐	ถนนคอนกรีตระยะทาง ๑,๕๐๐ เมตร	ประชาชนได้รับความสะดวกในการสัญจรไปมา	กองช่าง
๒๑	ถนนคอนกรีตสาย สปก. - ต้นหม้อ ม.๔	เพื่อให้ประชาชนมีความสะดวกในการสัญจรไปมา	กว้าง ๖ เมตร ยาว ๒,๗๐๐ เมตร	๑๐,๕๓๐,๐๐๐	๑๐,๕๓๐,๐๐๐	๑๐,๕๓๐,๐๐๐	๑๐,๕๓๐,๐๐๐	ถนนคอนกรีตระยะทาง ๒,๗๐๐ เมตร	ประชาชนได้รับความสะดวกในการสัญจรไปมา	กองช่าง

ที่	โครงการ	วัตถุประสงค์	เป้าหมาย (ผลผลิตของ โครงการ)	งบประมาณและที่ผ่านมา				ตัวชี้วัด (KPI)	ผลที่คาดว่าจะได้รับ	หน่วยงาน รับผิดชอบ หลัก
				๒๕๖๑ (บาท)	๒๕๖๒ (บาท)	๒๕๖๓ (บาท)	๒๕๖๔ (บาท)			
๒๑	ถนน คสล.ขอบเขตฯ ม.๕	เพื่อให้ประชาชนมี ความสะดวกในการ สัญจรไปมา	กว้าง ๕ เมตร ยาว ๑,๐๐๐ เมตร	๒,๖๐๐,๐๐๐	๒,๖๐๐,๐๐๐	๒,๖๐๐,๐๐๐	๒,๖๐๐,๐๐๐	ถนนคอนกรีต ระยะทาง	ประชาชนได้รับความ สะดวกในการสัญจรไปมา	กองช่าง
๒๓	ถนนลาดยางสายบ้านอุดม - ทุ่งคาของ	เพื่อให้ประชาชนมี ความสะดวกในการ สัญจรไปมา	กว้าง ๖ เมตร ยาว ๑,๕๐๐ เมตร	๓,๙๐๐,๐๐๐	๓,๙๐๐,๐๐๐	๓,๙๐๐,๐๐๐	๓,๙๐๐,๐๐๐	ถนนคอนกรีต ๑,๐๐๐ เมตร	ประชาชนได้รับความ สะดวกในการสัญจรไปมา	กองช่าง
๒๔	บุกเบิกถนนสายขอบเขตฯ ม.๕	เพื่อให้ประชาชนมี ความสะดวกในการ สัญจรไปมา	กว้าง ๖ เมตร ยาว ๒,๐๐๐ เมตร	๙๐๐,๐๐๐	๙๐๐,๐๐๐	๙๐๐,๐๐๐	๙๐๐,๐๐๐	ถนนลูกรัง ระยะทาง	ประชาชนได้รับความ สะดวกในการสัญจรไปมา	กองช่าง
๒๕	ถนนคอนกรีตสาย สปก. ม.๕	เพื่อให้ประชาชนมี ความสะดวกในการ สัญจรไปมา	กว้าง ๕ เมตร ยาว ๒,๐๐๐ เมตร	๖,๕๐๐,๐๐๐	๖,๕๐๐,๐๐๐	๖,๕๐๐,๐๐๐	๖,๕๐๐,๐๐๐	ถนนคอนกรีต ระยะทาง	ประชาชนได้รับความ สะดวกในการสัญจรไปมา	กองช่าง
๒๖	บุกเบิกถนนสายความไม่แก้ว ม.๕	เพื่อให้ประชาชนมี ความสะดวกในการ สัญจรไปมา	กว้าง ๕ เมตร ยาว ๑,๕๐๐ เมตร	๓,๕๐๐,๐๐๐	๓,๕๐๐,๐๐๐	๓,๕๐๐,๐๐๐	๓,๕๐๐,๐๐๐	ถนนลูกรัง ระยะทาง	ประชาชนได้รับความ สะดวกในการสัญจรไปมา	กองช่าง
๒๗	บุกเบิกถนนซอยมิตร ม.๕	เพื่อให้ประชาชนมี ความสะดวกในการ สัญจรไปมา	กว้าง ๕ เมตร ยาว ๑,๕๐๐ เมตร	๓,๕๐๐,๐๐๐	๓,๕๐๐,๐๐๐	๓,๕๐๐,๐๐๐	๓,๕๐๐,๐๐๐	ถนนลูกรัง ระยะทาง	ประชาชนได้รับความ สะดวกในการสัญจรไปมา	กองช่าง
๒๘	บุกเบิกถนนสาย สปก.-สระ น้ำตำบลชะม่วง ม.๕	เพื่อให้ประชาชนมี ความสะดวกในการ สัญจรไปมา	กว้าง ๕ เมตร ยาว ๑,๐๐๐ เมตร	๓,๐๐๐,๐๐๐	๓,๐๐๐,๐๐๐	๓,๐๐๐,๐๐๐	๓,๐๐๐,๐๐๐	ถนนลูกรัง ระยะทาง	ประชาชนได้รับความ สะดวกในการสัญจรไปมา	กองช่าง
๒๙	บุกเบิกถนน ม.๕	เพื่อให้ประชาชนมี ความสะดวกในการ สัญจรไปมา	บุกเบิกถนนสายใหม่	๕๐๐,๐๐๐	๕๐๐,๐๐๐	๕๐๐,๐๐๐	๕๐๐,๐๐๐	ถนนลูกรังที่ ได้รับการ ตัดรับ	ประชาชนได้รับความ สะดวกในการสัญจรไปมา	กองช่าง

ที่	โครงการ	วัตถุประสงค์	เป้าหมาย (ผลผลิตของ โครงการ)	งบประมาณและที่ผ่านมา				ตัวชี้วัด (KPI)	ผลที่คาดว่าจะได้รับ	หน่วยงาน รับผิดชอบ หลัก
				๒๕๖๑ (บาท)	๒๕๖๒ (บาท)	๒๕๖๓ (บาท)	๒๕๖๔ (บาท)			
๓๐	ก่อสร้างถนนคอนกรีตขอย ศาลาประชุม ม.๕	เพื่อให้ประชาชนมี ความสะดวกในการ สัญจรไปมา	กว้าง ๖ เมตร ยาว ๑,๐๐๐ เมตร	๓,๕๐๐,๐๐๐	๓,๕๐๐,๐๐๐	๓,๕๐๐,๐๐๐	๓,๕๐๐,๐๐๐	ถนนคอนกรีต ระยะทาง ๑,๐๐๐ เมตร	ประชาชนได้รับความ สะดวกในการสัญจรไปมา	กองช่าง
๓๑	ถนนคอนกรีตขอยทุ่งคาทอง ม.๒ - ม.๖	เพื่อให้ประชาชนมี ความสะดวกในการ สัญจรไปมา	กว้าง ๖ เมตร ยาว ๗๐๐ เมตร	๒,๒๗๕,๐๐๐	๒,๒๗๕,๐๐๐	๒,๒๗๕,๐๐๐	๒,๒๗๕,๐๐๐	ถนนคอนกรีต ระยะทาง ๗๐๐ เมตร	ประชาชนได้รับความ สะดวกในการสัญจรไปมา	กองช่าง
๓๒	ถนนคอนกรีตขอยสระแก้ว ม.๖	เพื่อให้ประชาชนมี ความสะดวกในการ สัญจรไปมา	กว้าง ๕ เมตร ยาว ๑,๐๐๐ เมตร	๓,๒๕๐,๐๐๐	๓,๒๕๐,๐๐๐	๓,๒๕๐,๐๐๐	๓,๒๕๐,๐๐๐	ถนนคอนกรีต ระยะทาง ๑,๐๐๐ เมตร	ประชาชนได้รับความ สะดวกในการสัญจรไปมา	กองช่าง
๓๓	ถนนคอนกรีตขอยทุ่งคาทอง - ม.๒	เพื่อให้ประชาชนมี ความสะดวกในการ สัญจรไปมา	กว้าง ๕ เมตร ยาว ๗๐๐ เมตร	๒,๒๗๕,๐๐๐	๒,๒๗๕,๐๐๐	๒,๒๗๕,๐๐๐	๒,๒๗๕,๐๐๐	ถนนคอนกรีต ระยะทาง ๗๐๐ เมตร	ประชาชนได้รับความ สะดวกในการสัญจรไปมา	กองช่าง
๓๔	ถนนคอนกรีตขอยทุ่งคาทอง - ม.๑	เพื่อให้ประชาชนมี ความสะดวกในการ สัญจรไปมา	กว้าง ๕ เมตร ยาว ๗๐๐ เมตร	๒,๒๗๕,๐๐๐	๒,๒๗๕,๐๐๐	๒,๒๗๕,๐๐๐	๒,๒๗๕,๐๐๐	ถนนคอนกรีต ระยะทาง ๗๐๐ เมตร	ประชาชนได้รับความ สะดวกในการสัญจรไปมา	กองช่าง
๓๕	ถนนคอนกรีตขอย สปก. - ม.๖	เพื่อให้ประชาชนมี ความสะดวกในการ สัญจรไปมา	กว้าง ๕ เมตร ยาว ๑,๐๐๐ เมตร	๓,๒๕๐,๐๐๐	๓,๒๕๐,๐๐๐	๓,๒๕๐,๐๐๐	๓,๒๕๐,๐๐๐	ถนนคอนกรีต ระยะทาง ๑,๐๐๐ เมตร	ประชาชนได้รับความ สะดวกในการสัญจรไปมา	กองช่าง
๓๖	บุกเบิกถนนสายทุ่งคาทอง	เพื่อให้ประชาชนมี ความสะดวกในการ สัญจรไปมา	บุกเบิกถนนจำนวน ๑ สาย	๕๐๐,๐๐๐	๕๐๐,๐๐๐	๕๐๐,๐๐๐	๕๐๐,๐๐๐	ถนนลูกรัง จำนวน ๑ สาย	ประชาชนได้รับความ สะดวกในการสัญจรไปมา	กองช่าง
๓๗	ก่อสร้างอาคารศูนย์พัฒนา เด็กเล็ก ตามแบบ สผ.ศพด.๓	เพื่อรองรับจำนวน นักเรียน มีอาคาร เรียนที่ได้ มาตรฐาน มีความ ปลอดภัย	ก่อสร้างอาคารศูนย์ ตามแบบ สผ.ศพด.๓ (เด็กตั้งแต่ ๔๑-๑๐๐ คน) กว้าง ๒๐*ยาว ๒๓ เมตร	๓,๐๐๐,๐๐๐	๓,๐๐๐,๐๐๐	๓,๐๐๐,๐๐๐	๓,๐๐๐,๐๐๐	ประชาชนมี ความปลอดภัย ๑๐๐ เปอร์เซ็นต์	มีอาคารเรียนที่ได้ มาตรฐานมีความ ปลอดภัย มีขนาดเพียงพอ ต่อจำนวนเด็กเล็ก	กองช่าง

แผนพัฒนาท้องถิ่นสี่ปี (พ.ศ.๒๕๖๑-๒๕๖๔) องค์การบริหารส่วนตำบลดินแดง

ที่	โครงการ	วัตถุประสงค์	เป้าหมาย (ผลผลิตของ โครงการ)	งบประมาณและที่ผ่านมา				ตัวชี้วัด (KPI)	ผลที่คาดว่าจะได้รับ	หน่วยงาน รับผิดชอบ
				๒๕๖๑ (บาท)	๒๕๖๒ (บาท)	๒๕๖๓ (บาท)	๒๕๖๔ (บาท)			
๓๘	ถนนคอนกรีตขอยุทธมณฑลของ น.๕	เพื่อให้ประชาชนมี ความสะดวกในการ สัญจรไปมา	กว้าง ๖ เมตร ยาว ๒,๐๐๐ เมตร	๗,๐๐๐,๐๐๐	๗,๐๐๐,๐๐๐	๗,๐๐๐,๐๐๐	๗,๐๐๐,๐๐๐	ถนนคอนกรีต ระยะทาง ๒,๐๐๐ เมตร	ประชาชนได้รับความสะดวก ในการสัญจรไปมา	กองช่าง หลัก